

NAZWA ELEMENTU	<b>PROJEKT ZAGOSPODAROWANIA TERENU</b>	
NAZWA INWESTYCJI	Przebudowa drogi powiatowej nr 2607C Ośno-Zazdromin	
NAZWA ZAMIERZENIA BUDOWLANEGO	Przebudowa drogi powiatowej nr 2607C Ośno-Zazdromin na odcinku od km 0+000 do km 4+520	
BRANŻA	Drogowa	
ADRES I KATEGORIA OBIEKTU	Miejscowość: Ośno, Ośno Drugie, Plebanka, Ostrowąs droga powiatowa nr 2607C Kategoria obiektu budowlanego: IV, XXV	
LOKALIZACJA	Jednostka ewidencyjna: Gmina Aleksandrów Kujawski [040104_2] Obręb 0016 Ośno dz. nr: 134/2, 129/4, 151 Obręb 0017 Ośno Drugie dz. nr: 83/2, 77/2, 84/5, 84/6, 41/1, 85/2, 82 Obręb 0019 Plebanka dz. nr: 108/3, 91, 97/2, 96/3, 90/2, 95/2, 93/2, 89/2, 86/2, 92/2, 33/3, 123/3, 76/2, 121/2, 122/2, 78/2, 119/2, 79/2, 118/2, 117/2, 116/2 Obręb 0015 Ostrowąs dz. nr: 135/2, 133/2, 267, 131/2, 130/2, 112/1, 225/1, 127/2, 121/13, 202/6, 202/2, 202/4, 198/2, 136/1, 184/2, 179/2, 174/2, 99/2, 171/1, 170/2, 98/2, 169/2, 97/2, 96/2, 168/2, 95/2, 167/2, 112/4, 94/2, 93/2, 165/2, 112/3, 92/4	
IDENTYFIKATORY DZIAŁEK EWIDENCYJNYCH	040104_2.0016.134/2, 040104_2.0016.129/4, 040104_2.0016.151, 040104_2.0017.83/2, 040104_2.0017.77/2, 040104_2.0017.84/5, 040104_2.0017.84/6, 040104_2.0017.41/1, 040104_2.0017.85/2, 040104_2.0017.82, 040104_2.0019.108/3, 040104_2.0019.91, 040104_2.0019.97/2, 040104_2.0019.96/3, 040104_2.0019.90/2, 040104_2.0019.95/2, 040104_2.0019.93/2, 040104_2.0019.89/2, 040104_2.0019.86/2, 040104_2.0019.92/2, 040104_2.0019.33/3, 040104_2.0019.123/3, 040104_2.0019.76/2, 040104_2.0019.121/2, 040104_2.0019.122/2, 040104_2.0019.78/2, 040104_2.0019.119/2, 040104_2.0019.79/2, 040104_2.0019.118/2, 040104_2.0019.117/2, 040104_2.0019.116/2, 040104_2.0015.135/2, 040104_2.0015.133/2, 040104_2.0015.267, 040104_2.0015.131/2, 040104_2.0015.130/2, 040104_2.0015.112/1, 040104_2.0015.225/1, 040104_2.0015.127/2, 040104_2.0015.121/13, 040104_2.0015.202/6, 040104_2.0015.202/2, 040104_2.0015.202/4, 040104_2.0015.198/2, 040104_2.0015.136/1, 040104_2.0015.184/2, 040104_2.0015.179/2, 040104_2.0015.174/2, 040104_2.0015.99/2, 040104_2.0015.171/1, 040104_2.0015.170/2, 040104_2.0015.98/2, 040104_2.0015.169/2, 040104_2.0015.97/2, 040104_2.0015.96/2, 040104_2.0015.168/2, 040104_2.0015.95/2, 040104_2.0015.167/2, 040104_2.0015.112/4, 040104_2.0015.94/2, 040104_2.0015.93/2, 040104_2.0015.165/2, 040104_2.0015.112/3, 040104_2.0015.92/4	
INWESTOR	Powiat Aleksandrowski ul. Słowackiego 8 87- 700 Aleksandrów Kujawski	

Funkcja	Imię i nazwisko	Uprawnienia budowlane do	Zakres opracowania	Data	Podpis
Projektant branży drogowej	Piotr Tomczak	projektowania w specjalności drogowej KUP/0040/POOD/07	Branża drogowa	28-12-2022r.	
Projektant Sprawdzający branży drogowej	Mariusz Andler	projektowania w specjalności drogowej KUP/0036/POOD/07	Branża drogowa	28-12-2022r.	

Projekt zawiera 35 ponumerowanych stron

Włocławek, 28 grudzień 2022r.

# SPIS TREŚCI

## ZAWARTOŚĆ OPRACOWANIA:

<b>1. Oświadczenia projektantów i projektantów sprawdzających</b>	4
1.1. Oświadczenie projektanta i projektanta sprawdzającego branży drogowej	5
<b>2. Część opisowa projektu zagospodarowania terenu</b>	6
2.1. Przedmiot zamierzenia budowlanego, a w przypadku zamierzenia budowlanego obejmującego więcej niż jeden obiekt budowlany – zakres całego zamierzenia	8
2.2. Istniejący stan zagospodarowania działki lub terenu, w tym informacja o obiektach budowlanych przeznaczonych do rozbiórki;	9
2.3. Projektowane zagospodarowanie działki lub terenu, w tym: urządzenia budowlane związane z obiektami budowlanymi, sposób odprowadzania lub oczyszczania ścieków, układ komunikacyjny, sposób dostępu do drogi publicznej, parametry techniczne sieci i urządzeń uzbrojenia terenu, ukształtowanie terenu i układ zieleni, w zakresie niezbędnym do uzupełnienia części rysunkowej projektu zagospodarowania działki lub terenu	10
2.4. Zestawienie powierzchni zabudowy projektowanych i istniejących obiektów budowlanych, powierzchni dróg, parkingów, placów i chodników, powierzchni biologicznie czynnej, powierzchni innych części terenu, niezbędnych do sprawdzenia zgodności z ustaleniami miejscowego planu zagospodarowania przestrzennego, a w przypadku jego braku z decyzją o warunkach zabudowy i zagospodarowania terenu albo uchwałą o ustaleniu lokalizacji inwestycji mieszkaniowej lub inwestycji towarzyszących	15
2.5. Informacje i dane o rodzaju ograniczeń lub zakazów w zabudowie i zagospodarowaniu tego terenu wynikających z aktów prawa miejscowego lub decyzji o warunkach zabudowy i zagospodarowania terenu	15
2.6. Informacje i dane czy działka lub teren, na którym jest projektowany obiekt budowlany, są wpisane do rejestru zabytków lub gminnej ewidencji zabytków lub czy zamierzenie budowlane lokalizowane jest na obszarze objętym ochroną konserwatorską	16
2.7. Informacje i dane określające wpływ eksploatacji górniczej na działkę lub teren zamierzenia budowlanego – jeśli zamierzenie budowlane znajduje się w granicach terenu górniczego	16
2.8. Informacje i dane o charakterze, cechach istniejących i przewidywanych zagrożeń dla środowiska oraz higieny i zdrowia użytkowników projektowanych obiektów budowlanych i ich otoczenia w zakresie zgodnym z przepisami odrębnymi	16
2.9. Dane dotyczące warunków ochrony przeciwpożarowej, w szczególności o drogach pożarowych oraz przeciwpożarowym zaopatrzeniu w wodę, wraz z ich parametrami technicznymi	18
2.10. Informacje w zakresie spełnienia wymagań określonych w uzyskanych opiniach, uzgodnieniach, pozwoleniach i innych dokumentach	18
2.11. Inne niezbędne dane wynikające ze specyfiki, charakteru i stopnia skomplikowania obiektu budowlanego lub robót budowlanych	18
2.12. Informacja o obszarze oddziaływania obiektu	19
<b>3. Część rysunkowa projektu zagospodarowania terenu</b>	21
1. Plan orientacyjny – lokalizacja zadania	22
2A. Projekt Zagospodarowania Terenu - od km 0+000 do km 0+600 (skala 1:500)	23
2B. Projekt Zagospodarowania Terenu - od km 0+600 do km 1+220 (skala 1:500)	24
2C. Projekt Zagospodarowania Terenu - od km 1+220 do km 1+840 (skala 1:500)	25

2D. Projekt Zagospodarowania Terenu - od km 1+840 do km 2+400 (skala 1:500)	26
2E. Projekt Zagospodarowania Terenu - od km 2+400 do km 2+930 (skala 1:500)	27
2F. Projekt Zagospodarowania Terenu - od km 2+920 do km 3+540 (skala 1:500)	28
2G. Projekt Zagospodarowania Terenu - od km 3+540 do km 4+160 (skala 1:500)	29
2H. Projekt Zagospodarowania Terenu - od km 4+160 do km 4+520 (skala 1:500)	30
<b>4. Część formalno-prawna (uprawnienia budowlane, zaświadczenia IIB)</b>	31
4.1. Uprawnienia budowlane, zaświadczenie przynależności do Izby Inżynierów Budownictwa projektanta branży drogowej	32
4.2. Uprawnienia budowlane, zaświadczenie przynależności do Izby Inżynierów Budownictwa projektanta sprawdzającego branży drogowej	34

# 1. **Oświadczenia projektantów i projektantów sprawdzających**



Włocławek, dnia: 28.12.2022r.

**OŚWIADCZENIE PROJEKTANTA  
I PROJEKTANTA SPRAWDZAJĄCEGO BRANŻY DROGOWEJ**

Niniejszym oświadczam, że Projekt Zagospodarowania Terenu dla zamierzenia budowlanego pod nazwą: „*Przebudowa drogi powiatowej nr 2607C Ośno-Zazdromin na odcinku od km 0+000 do km 4+520*” – realizowanego w ramach zadania inwestycyjnego pn.: „*Przebudowa drogi powiatowej nr 2607C Ośno-Zazdromin*” – zlokalizowanego na terenie powiatu aleksandrowskiego, na działkach ewidencyjnych gruntu nr:

- jednostka ewidencyjna: Gmina Aleksandrów Kujawski [040104\_2]:
  - Obręb 0016 Ośno dz. nr: 134/2, 129/4, 151,
  - Obręb 0017 Ośno Drugie dz. nr: 83/2, 77/2, 84/5, 84/6, 41/1, 85/2, 82,
  - Obręb 0019 Plebanka dz. nr: 108/3, 91, 97/2, 96/3, 90/2, 95/2, 93/2, 89/2, 86/2, 92/2, 33/3, 123/3, 76/2, 121/2, 122/2, 78/2, 119/2, 79/2, 118/2, 117/2, 116/2,
  - Obręb 0015 Ostrowąs dz. nr: 135/2, 133/2, 267, 131/2, 130/2, 112/1, 225/1, 127/2, 121/13, 202/6, 202/2, 202/4, 198/2, 136/1, 184/2, 179/2, 174/2, 99/2, 171/1, 170/2, 98/2, 169/2, 97/2, 96/2, 168/2, 95/2, 167/2, 112/4, 94/2, 93/2, 165/2, 112/3, 92/4,

został sporządzony zgodnie z obowiązującymi przepisami oraz zasadami wiedzy technicznej. Został skoordynowany pod względem międzybranżowym.

**PROJEKTANT BRANŻY DROGOWEJ:** Piotr Tomczak, ul. Hanki Sawickiej 32, 87-880 Brześć Kujawski.

Projekt został sporządzony na podstawie posiadanych uprawnień budowlanych do projektowania w specjalności drogowej: **KUP/0040/POOD/07.**

\_\_\_\_\_  
*Podpis i pieczęć projektanta*

**PROJEKTANT SPRAWDZAJĄCY BRANŻY DROGOWEJ:** Mariusz Andler, ul. Wiejska 85, 87-800 Włocławek.

Projekt został sprawdzony na podstawie posiadanych uprawnień budowlanych do projektowania w specjalności drogowej: **KUP/0036/POOD/07.**

\_\_\_\_\_  
*Podpis i pieczęć projektanta sprawdzającego*

*Podstawa prawna: art. 34 ust. 3d pkt 3 oraz 34 ust. 3e ustawy z dnia 7 lipca 1994r Prawo budowlane (tj. Dz. U. z 2021r. poz. 2351 z późn. zm.)*

*Przebudowa drogi powiatowej nr 2607C Ośno-Zazdromin  
MBZ Andler, Tomczak sp. j. ul. Maślana 8/10, 87-800 Włocławek tel./fax 54 413 60 00 email biuro@mbz.com.pl*

## 2. Część opisowa projektu zagospodarowania terenu

Część opisowa projektu zagospodarowania terenu dla zamierzenia budowlanego pod nazwą: „**Przebudowa drogi powiatowej nr 2607C Ośno-Zazdromin na odcinku od km 0+000 do km 4+520**” – realizowanego w ramach zadania inwestycyjnego pn.: „**Przebudowa drogi powiatowej nr 2607C Ośno-Zazdromin**” – zlokalizowanego na terenie powiatu aleksandrowskiego, na działkach ewidencyjnych gruntu nr:

- jednostka ewidencyjna: Gmina Aleksandrów Kujawski [040104\_2]:
  - Obręb 0016 Ośno dz. nr: 134/2, 129/4, 151,
  - Obręb 0017 Ośno Drugie dz. nr: 83/2, 77/2, 84/5, 84/6, 41/1, 85/2, 82,
  - Obręb 0019 Plebanka dz. nr: 108/3, 91, 97/2, 96/3, 90/2, 95/2, 93/2, 89/2, 86/2, 92/2, 33/3, 123/3, 76/2, 121/2, 122/2, 78/2, 119/2, 79/2, 118/2, 117/2, 116/2,
  - Obręb 0015 Ostrowąs dz. nr: 135/2, 133/2, 267, 131/2, 130/2, 112/1, 225/1, 127/2, 121/13, 202/6, 202/2, 202/4, 198/2, 136/1, 184/2, 179/2, 174/2, 99/2, 171/1, 170/2, 98/2, 169/2, 97/2, 96/2, 168/2, 95/2, 167/2, 112/4, 94/2, 93/2, 165/2, 112/3, 92/4.

Niniejszy projekt zagospodarowania terenu został sporządzony w oparciu o:

- Umowę Nr 5/272/2022 zawartą w dniu 24 czerwca 2022r. z Powiatem Aleksandrowskim, ul. Słowackiego 8, 87 – 700 Aleksandrów Kujawski.
- Wytyczne Inwestora.
- Wizję lokalną terenu objętego inwestycją.
- Mapę sytuacyjno-wysokościową przeznaczoną dla celów projektowych.
- Dokumentację badań podłoża gruntowego z opinią geotechniczną, wykonaną przez firmę „GEOTEST Sp. z o.o.” z Włocławka.
- Decyzję Wójta Gminy Aleksandrów Kujawski o środowiskowych uwarunkowaniach, znak: OŚ.6220.38.13.2022.AP z dnia 28.12.2022r.
- Ustawę z dnia 21 marca 1985r. *o drogach publicznych* (tj. Dz. U. z 2018r. poz. 2068 z późn. zmianami.).
- Ustawę z dnia 7 lipca 1994 r. *Prawo budowlane* (tj. Dz. U. z 2019r. poz. 1186, z późn. zmianami.).
- Rozporządzenie Ministra Transportu i Gospodarki Morskiej z dnia 2 marca 1999r. *w sprawie warunków technicznych, jakim powinny odpowiadać drogi publiczne i ich usytuowanie* (tj. Dz. U. z 2016r. poz. 124, z późn. zmianami.).
- Katalog typowych konstrukcji nawierzchni podatnych i półsztywnych – załącznik do zarządzenia Nr 31 Generalnego Dyrektora Dróg Krajowych i Autostrad z dnia 16.06.2014r.
- Normy i przepisy branżowe.

- Zasady wiedzy technicznej i sztuki budowlanej.

Celem niniejszego zadania inwestycyjnego jest przebudowa drogi powiatowej nr 2607C, na odcinku od km 0+000 do km 4+520, przebiegającej przez miejscowości: Ośno, Ośno Drugie, Plebanka, Ostrowąs.

Przedmiotowe przedsięwzięcie ma na celu skomunikowanie terenów zlokalizowanych w sąsiedztwie przedmiotowej inwestycji.

Realizacja przedmiotowego zamierzenia budowlanego przyczyni się do poprawy warunków komunikacyjnych w rejonie jego budowy oraz, co jest z tym związane, przyczyni się do poprawy warunków bytowych mieszkańców i użytkowników terenów przyległych do przedmiotowego obszaru.

### **Przedmiot zamierzenia budowlanego, a w przypadku zamierzenia budowlanego obejmującego więcej niż jeden obiekt budowlany – zakres całego zamierzenia**

Przedmiotem inwestycji jest przebudowa drogi powiatowej nr 2607C na odcinku od km 0+000 do km 4+520, w ramach zamierzenia budowlanego pod nazwą: „*Przebudowa drogi powiatowej nr 2607C Ośno-Zazdromin na odcinku od km 0+000 do km 4+520*” – realizowanego w ramach zadania inwestycyjnego pn.: „*Przebudowa drogi powiatowej nr 2607C Ośno-Zazdromin*” – zlokalizowanego na terenie powiatu aleksandrowskiego, na działkach ewidencyjnych gruntu nr:

- jednostka ewidencyjna: Gmina Aleksandrów Kujawski [040104\_2]:
  - Obręb 0016 Ośno dz. nr: 134/2, 129/4, 151,
  - Obręb 0017 Ośno Drugie dz. nr: 83/2, 77/2, 84/5, 84/6, 41/1, 85/2, 82,
  - Obręb 0019 Plebanka dz. nr: 108/3, 91, 97/2, 96/3, 90/2, 95/2, 93/2, 89/2, 86/2, 92/2, 33/3, 123/3, 76/2, 121/2, 122/2, 78/2, 119/2, 79/2, 118/2, 117/2, 116/2,
  - Obręb 0015 Ostrowąs dz. nr: 135/2, 133/2, 267, 131/2, 130/2, 112/1, 225/1, 127/2, 121/13, 202/6, 202/2, 202/4, 198/2, 136/1, 184/2, 179/2, 174/2, 99/2, 171/1, 170/2, 98/2, 169/2, 97/2, 96/2, 168/2, 95/2, 167/2, 112/4, 94/2, 93/2, 165/2, 112/3, 92/4.

Prace budowlane prowadzone dla przedmiotowego zamierzenia budowlanego polegać będą na:

- przebudowie jezdni o nawierzchni z mieszanki mineralno-asfaltowej;
- budowie ścieżki pieszo – rowerowej o nawierzchni z kostki betonowej;
- budowie i przebudowie zjazdów o nawierzchni z mieszanki mineralno-asfaltowej;
- budowie poboczy o nawierzchni z kruszywa łamanego;

- budowie utwardzenia terenu o nawierzchni z kostki betonowej;
- oczyszczeniu i profilowaniu rowów drogowych;
- oczyszczeniu i odmuleniu przepustów drogowych;
- wykonaniu elementów odwadniających;
- zagospodarowaniu zielenią terenu przyległego.

## **2.2. Istniejący stan zagospodarowania działki lub terenu, w tym informacje o obiektach budowlanych przeznaczonych do rozbiórki**

Zakres inwestycji obejmuje drogę powiatową nr 2607C, na odcinku pomiędzy miejscowościami Ośno i Ostrowąs, tj. od km 0+000 do km 4+520.

Przedsięwzięcie realizowane będzie w województwie kujawsko – pomorskim, na terenie powiatu aleksandrowskiego i gminy Aleksandrów Kujawski. Odcinek objęty przedsięwzięciem przebiega przez miejscowości: Ośno, Ośno Drugie, Plebanka, Ostrowąs.

Początek inwestycji zlokalizowany jest w rejonie skrzyżowania drogi powiatowej nr 2607C z drogą powiatową nr 2605C i obejmuje ciąg drogi powiatowej nr 2607C do granicy działki o nr ewidencyjnym 112/3 obręb Ostrowąs.

Omawiana droga powiatowa wchodząca w zakres opracowania, ma przekrój jednojezdniowy, o dwóch pasach ruchu (1x2). Szerokość istniejącej jezdni wynosi ~5,00 ÷ 6,50m. Omawiana droga wyposażona jest w jezdnię (o nawierzchni bitumicznej), zjazdy indywidualne do posesji (o nawierzchni z kostki betonowej, żwirowej oraz gruntowej), odcinkowo chodnik dla pieszych (o nawierzchni z kostki betonowej) oraz obustronne rowy otwarte. Nie jest natomiast wyposażona w drogę dla rowerów.

Omawiana droga przebiega przez tereny o niewielkiej intensywności zabudowy – głównie zabudowa zagrodowa, tereny rolne oraz leśne. Istniejące zabudowane nieruchomości są ogrodzone.

Wszystkie skrzyżowania zlokalizowane na omawianym odcinku drogi powiatowej są skrzyżowaniami zwykłymi. Omawiana droga krzyżuje się z:

- drogą powiatową nr 2605C;
- drogą gminną nr 160217C;
- drogą gminną nr 160239C;
- drogą gminną nr 160218C;
- drogą gminną nr 160219C;
- drogą gminną nr 160221C;
- drogą gminną nr 160220C;
- drogą gminną nr 160237C.

Natężenie ruchu drogowego na omawianym odcinku drogi jest duże – występuje tu ruch dojazdowy do posesji i obiektów znajdujących się bezpośrednio przy tej drodze oraz ruch łączący miejscowości w regionie. Ruch pieszy na omawianej drodze jest umiarkowany.

W rejonie omawianej drogi zlokalizowane są następujące, nadziemne i podziemne urządzenia infrastruktury obcej:

- odcinki sieci i przyłącza elektroenergetyczne (wraz ze słupami);
- odcinki sieci i przyłącza wodociągowe;
- odcinki sieci i przyłącza kanalizacyjne;
- odcinki sieci i przyłącza telekomunikacyjne (wraz ze słupami).

Lokalizacja w/w sieci pokazana jest na mapie do celów projektowych, na której opracowany jest projekt.

Przed rozpoczęciem robót związanych z budową przedmiotowej drogi należy dokonać rozbiórki tych wszystkich elementów istniejącego zagospodarowania, które kolidują

z elementami projektowanymi. Zakres robót rozbiórkowych obejmuje:

- rozbiórkę elementów branży drogowej: frezowanie nawierzchni bitumicznej jezdni, chodniki (z kostki betonowej), zjazdy (z kostki betonowej oraz o nawierzchni bitumicznej), krawężniki betonowe, obrzeża betonowe.

Rozbiórkę warstwy nawierzchniowej chodników z kostki betonowej, należy przeprowadzić tak, aby maksymalnie wykorzystał powstały materiał z rozbiórki do wykonania projektowanej nawierzchni ścieżki pieszo – rowerowej.

Na Wykonawcy robót spoczywa obowiązek i koszt zagospodarowania odpadów powstałych z robót drogowych – zgodnie z przepisami ustawy z dnia 14 grudnia 2012r. *o odpadach* (tj. Dz. U. z 2019r. poz. 701, z późn. zm.) – z wyjątkiem materiałów z rozbiórki, stanowiących własność Zamawiającego.

### **2.3. Projektowane zagospodarowanie działki lub terenu, w tym urządzenia budowlane związane z obiektami budowlanymi, sposób odprowadzania lub oczyszczania ścieków, układ komunikacyjny, sposób dostępu do drogi publicznej, parametry techniczne sieci i urządzeń uzbrojenia terenu, ukształtowanie terenu i zieleni, w zakresie niezbędnym do uzupełnienia części rysunkowej projektu zagospodarowania działki lub terenu**

Niniejszy projekt obejmuje swym zakresem wykonanie następujących robót budowlanych:

- przebudowa jezdni o nawierzchni z mieszanki mineralno-asfaltowej;
  - kategoria drogi – powiatowa;

- klasa drogi – Z (zbiorcza);
- kategoria ruchu – KR2;
- długość ~ 4 520m;
- przekrój drogi:
  - mieszany – jezdnia ograniczona z jednej strony krawężnikami, a z drugiej strony bez krawężników, z poboczem gruntowym o szerokości 1,00m;
- szerokość – 6,00m (2 pasy ruchu po 3,00m każdy);
- spadek poprzeczny daszkowy – 2%;
- budowa ścieżki pieszo - rowerowej o nawierzchni z kostki betonowej;
  - lokalizacja na odcinku: km 2+592 ÷ km 4+176;
  - jednostronna – strona prawa jezdni;
  - szerokość – 3,00m;
  - spadek poprzeczny: jednostronny 2%;
  - obramowanie: obrzeże betonowe;
- budowa i przebudowa zjazdów o nawierzchni z mieszanki mineralno-asfaltowej:
  - szerokość: 6,00m;
  - połączenie z nawierzchnią jezdni: poprzez skos 1,5:1,5m;
  - obramowanie: obrzeże betonowe;
- budowa poboczy o nawierzchni z kruszywa łamanego:
  - szerokość – 1,00m;
  - spadek poprzeczny: jednostronny 8%;
- budowa utwardzenia terenu o nawierzchni z kostki betonowej:
  - szerokość: zmienna 2,8÷4,2m;
  - spadek poprzeczny: jednostronny 2%;
  - obramowanie: obrzeże betonowe;
- oczyszczenie i profilowanie rowów drogowych:
  - jednostronne – strona lewa jezdni;
  - oczyszczenie rowów z namułu;
  - profilowanie dna i skarp rowów;
- oczyszczenie i odmulenie istniejących przepustów drogowych:
  - oczyszczenie przepustów z namułu;
  - profilowanie wylotów przepustów;
  - wymiana żelbetowych ścianek czołowych;
- wykonanie elementów odwadniających:
  - prefabrykowane korytka odwadniające;
  - betonowe;

- zagospodarowanie zielenią terenu przyległego:
  - wycinka drzew i krzewów;
  - karczowanie lub frezowanie karpin;
  - wykonanie nasadzeń zastępczych drzew.

### Roboty ziemne

Zakresem robót ziemnych jest wykonanie koryta pod: warstwy konstrukcyjne jezdni z „mma” („poszerzenia”), ścieżki pieszo – rowerowej, zjazdów, utwardzenia, poboczy, a także ukształtowanie skarp.

Powstałe w wyniku prowadzenia robót ziemnych – wynikające z założonej niwelety jezdni, skarpy wykopów oraz nasypów – należy odpowiednio zabezpieczyć.

W rejonach czynnych sieci uzbrojenia podziemnego obowiązuje bezwzględny zakaz używania sprzętu mechanicznego. Roboty należy prowadzić z ostrożnością, szczególnie w rejonie czynnych sieci, przestrzegać zaleceń służb odpowiedzialnych za poszczególne media. Roboty prowadzić pod ich nadzorem.

W przypadku natrafienia na grunt nienadający się zagęścić do wymaganego wskaźnika należy wykonać wymianę gruntu.

### Obramowanie nawierzchni

Jako boczne i końcowe ograniczenie projektowanych nawierzchni należy zastosować krawężnik betonowy 15\*30cm, krawężnik betonowy (wjazdowy) 15\*22cm oraz obrzeże betonowe 8\*30cm.

### Konstrukcje nawierzchni

Biorąc pod uwagę względy wytrzymałościowe i estetyczne oraz wytyczne Inwestora zaprojektowano konstrukcje nawierzchni jezdni dla kategorii obciążenia ruchem KR2.

Projekt uwzględnia wariantowość rozwiązania konstrukcji projektowanej jezdni – ostateczny wybór wariantu należy do Inwestora.

Zaprojektowano następujące konstrukcje poszczególnych nawierzchni:

#### **Projektowana konstrukcja nawierzchni – jezdni (wariant I – pełna konstrukcja):**

- GÓRNE WARSTWY KONSTRUKCJI NAWIERZCHNI: TYP A1 (KR2):
  - Warstwa ścieralna z SMA11S gr. 4cm;
  - Warstwa wiążąca z AC16W gr. 5cm;
  - Warstwa podbudowy zasadniczej z mieszanki niezwiązanej C<sub>90/3</sub> (0/31,5mm) gr. 15cm;
  - Georuszt trójosiowy;



- **WARSTWY ULEPSZONEGO PODŁOŻA: :**
  - Warstwa ulepszonego podłoża z mieszanki niezwiązanej C<sub>50/30</sub> (0/31,5mm) stabilizowana mechanicznie gr. 25cm;
  - Warstwa ulepszonego podłoża z mieszanki niezwiązanej C<sub>50/30</sub> (0/31,5mm) stabilizowana georusztem trójosiowym (heksagonalnym) gr. 25cm;
- **PODŁOŻE GRUNTOWE:**
  - Profilowane i zagęszczone podłożo gruntowe E<sub>2</sub>≥15MPa.

**Projektowana konstrukcja nawierzchni – jezdnia (wariant II – nakładka):**

- Warstwa ścieralna z SMA11S gr. 4cm;
- Warstwa wiążąca z AC16W gr. 6cm;
- Kompozyt zbrojony (polipropylenowy);
- Istniejąca konstrukcja nawierzchni jezdni po wykonaniu frezowania wyrównawczego oraz uzupełnieniu zaniżeń i ubytków warstwą z AC16W w ilości ~ 100kg/m<sup>2</sup>.

*UWAGA: W przypadku wybrania do realizacji wariantu II konstrukcji jezdni, niezbędne do wykonania będą również tzw. poszerzenia jezdni, w celu doprowadzenia szerokości jezdni do projektowanych parametrów.*

**Projektowana konstrukcja nawierzchni – jezdnia (wariant II - poszerzenia):**

- Warstwa ścieralna z SMA11S gr. 4cm;
- Warstwa wiążąca z AC16W gr. 6cm;
- Kompozyt zbrojony (polipropylenowy);
- Górna warstwa podbudowy zasadniczej z AC16W gr. 5cm;
- Dolna warstwa podbudowy zasadniczej z mieszanki niezwiązanej C<sub>90/3</sub> (0/31,5mm) gr. 20cm;
- Warstwa mrozoochronna z mieszanki niezwiązanej (CBR≥35%) gr. 22cm
- Profilowane i zagęszczone podłożo gruntowe.

**Projektowana konstrukcja nawierzchni – zjazd:**

- Warstwa ścieralna z SMA11S gr. 4cm;
- Warstwa wiążąca z AC16W gr. 4cm;
- Dolna warstwa podbudowy zasadniczej z mieszanki niezwiązanej C<sub>90/3</sub> (0/31,5mm) gr. 20cm;
- Warstwa mrozoochronna z mieszanki niezwiązanej (CBR≥35%) gr. 10cm
- Profilowane i zagęszczone podłożo gruntowe.

UWAGA: Zjazdy zlokalizowane po stronie prawej jezdni są częściowo objęte odrębnym opracowaniem projektowym, uwzględniającym również wykonanie ścieżki rowerowej po stronie prawej jezdni. W związku z realizacją przebudowy jezdni po wykonaniu ścieżki rowerowej i części zjazdów, należy dostosować wysokościowo wykonane już zjazdy (strona prawa) do jezdni przebudowywanej w poniższym opracowaniu, poprzez wykonanie na omawianych zjazdach warstwy ścieralnej z AC11S o gr. ~ 5cm.

#### **Projektowana konstrukcja nawierzchni – ścieżka pieszo - rowerowa:**

- Warstwa nawierzchniowa z kostki betonowej (szara) – materiał z rozbiórki gr. 8cm;
- Podsypka cementowo-piaskowa gr. 4cm (1:4);
- Warstwa podbudowy z mieszanki niezwiązanej C<sub>90/3</sub> (0/31,5mm) gr. 20cm;
- Warstwa mrozoochronna z mieszanki związanej cementem C<sub>1,5/2</sub> (0/16mm) gr. 10cm;
- Profilowane i zagęszczone podłoże gruntowe.

#### **Projektowana konstrukcja nawierzchni – utwardzenie terenu:**

- Warstwa nawierzchniowa z kostki betonowej (szara) gr. 8cm;
- Podsypka cementowo-piaskowa gr. 4cm (1:4);
- Warstwa podbudowy z mieszanki niezwiązanej C<sub>90/3</sub> (0/31,5mm) gr. 20cm;
- Warstwa mrozoochronna z mieszanki związanej cementem C<sub>1,5/2</sub> (0/16mm) gr. 15cm;
- Profilowane i zagęszczone podłoże gruntowe.

#### **Projektowana konstrukcja nawierzchni - pobocze:**

- Warstwa z kruszywa łamanego (0/16) gr. 20cm;
- Profilowane i zagęszczone podłoże gruntowe.

#### Odwodnienie nawierzchni

Odwodnienie projektowanych nawierzchni odbywa się powierzchniowo poprzez zaprojektowane spadki poprzeczne i podłużne i sprowadzenie wody do istniejących rowów przydrożnych oraz na zielone tereny przyległe.

Wody opadowe i roztopowe z terenu inwestycji, nie będą powodowały zalewania działek sąsiadujących z planowaną inwestycją.

W celu zapewnienia ciągłości oraz poprawnego przepływu wód opadowych i roztopowych, istniejące rowy przydrożne należy oczyścić. Skarpy rowów należy wyprofilować dostosowując je do projektowanego przebiegu (lokalizacji) poboczy. Przeciwskarpy należy wyprofilować dostosowując je do istniejących warunków terenowych.

W przypadku złego stanu technicznego ścianek czołowych przepustów, należy przewidzieć ich wymianę.

W celu regulacji wód opadowych przewiduje się wykonanie korytek odwadniających o przy lewej krawędzi jezdni oraz odprowadzenie wody do rowów po stronie lewej. Korytko należy wykonać z prefabrykowanych elementów betonowych 50x60x15cm, ułożonych na ławie gr. 10cm, z betonu C12/15. Pod ławą należy wykonać warstwę odcinającą z piasku, gr. 10cm.

Istniejące rowy drogowe, zlokalizowane wzdłuż jezdni drogi powiatowej, po stronie lewej jezdni, nie ulegną przykryciu. Przykrycie rowów zlokalizowanych po stronie prawej jezdni, w ciągu ścieżki rowerowej, jest realizowane odrębnym zadaniem inwestycyjnym i nie jest uwzględniane w przedmiotowym zadaniu inwestycyjnym. W związku z powyższym nie zachodzi konieczność uzyskania pozwolenia wodnoprawnego w tym zakresie.

Rowy drogowe zlokalizowane wzdłuż jezdni drogi powiatowej są istniejącymi elementami pasa drogowego. System odwodnienia przebudowywanej drogi nie został zmieniony. Zakres inwestycji nie obejmuje likwidacji istniejących lub wykonania nowych urządzeń wodnych, w związku z czym nie zachodzi konieczność uzyskania pozwolenia wodnoprawnego w tym zakresie.

#### **2.4. Zestawienie powierzchni poszczególnych części zagospodarowania działki budowlanej lub terenu, jak: powierzchnia zabudowy projektowanych i istniejących obiektów budowlanych, powierzchnie dróg, parkingów, placów i chodników, powierzchnia biologicznie czynna oraz powierzchnia innych części terenu, niezbędnych do sprawdzenia zgodności z ustaleniami miejscowego planu zagospodarowania przestrzennego, a w przypadku jego braku z decyzją o warunkach zabudowy i zagospodarowania terenu albo uchwałą o ustaleniu lokalizacji inwestycji mieszkaniowej lub inwestycji towarzyszących**

Zestawienie projektowanych powierzchni i elementów branży drogowej:

- nawierzchnia jezdni ~ 27 840m<sup>2</sup>;
- nawierzchnia ścieżki pieszo - rowerowej ~ 3 950m<sup>2</sup>;
- nawierzchnia zjazdów ~ 2 715m<sup>2</sup>;
- nawierzchnia utwardzenia ~ 210m<sup>2</sup>;
- nawierzchnia poboczy ~ 4 055m<sup>2</sup>;
- nasadzenia drzew – 273szt.

#### **2.5. Informacje i dane o rodzaju ograniczeń lub zakazów w zabudowie i zagospodarowaniu tego terenu wynikających z aktów prawa miejscowego lub decyzji o warunkach zabudowy i zagospodarowania terenu**

Teren objęty przedmiotową inwestycją nie jest objęty ustaleniami miejscowego planu zagospodarowania przestrzennego.

Zaprojektowane zagospodarowanie terenu zapewnia dostęp osobom o ograniczonej sprawności ruchowej. Zaprojektowane elementy/obiekty – projektowane krawężniki zaniżone – nie stwarzają barier architektonicznych utrudniających poruszanie się osób o ograniczonej sprawności ruchowej.

Przedmiotowe zamierzenie budowlane dotyczy istniejących dróg – istniejących skrzyżowań, zjazdów, nie spowoduje pogorszenia stanu bezpieczeństwa ruchu drogowego oraz możliwe będzie oznakowanie dróg zgodnie z przepisami o ruchu drogowym – zastosowanie ma zapis § 9 ust. 2 rozporządzenia Ministra Transportu i Gospodarki Morskiej z dnia 2 marca 1999 r. w sprawie warunków technicznych, jakim powinny odpowiadać drogi publiczne i ich usytuowanie.

## **2.6. Informacje i dane, czy działka lub teren, na którym jest projektowany obiekt budowlany, są wpisane do rejestru zabytków lub gminnej ewidencji zabytków lub czy zamierzenie budowlane lokalizowane jest na obszarze objętym ochroną konserwatorską**

Przedmiotowa inwestycja zlokalizowana jest na terenie, który nie podlega ochronie konserwatorskiej mocą obowiązującej ustawy z dnia 23 lipca 2003r. o ochronie zabytków i opiece nad zabytkami (Dz. U. z 2022r., poz. 840 z późn. zmianami).

W przypadku odkrycia w trakcie robót budowlanych przedmiotu, co do którego będzie istniało przypuszczenie, że jest on zabytkiem, należy postępować zgodnie z art. 32 ustawy

*o ochronie zabytków i opiece nad zabytkami*. Należy niezwłocznie zawiadomić właściwego wojewódzkiego konserwatora zabytków o wszelkich odkryciach, zagrożeniach lub nowych okolicznościach, jakie wystąpią podczas realizacji robót budowlanych.

## **2.7. Informacje i dane określające wpływ eksploatacji górniczej na działkę lub teren zamierzenia budowlanego – jeżeli zamierzenie budowlane znajduje się w granicach terenu górniczego**

Teren, na którym projektuje się przedmiotowe zamierzenie budowlane, nie znajduje się w granicach terenów górniczych.

## **2.8. Informacje i dane o charakterze, cechach istniejących i przewidywanych zagrożeń dla środowiska oraz higieny i zdrowia użytkowników projektowanych obiektów budowlanych i ich otoczenia w zakresie zgodnym z przepisami odrębnymi**

Wójt Gminy Aleksandrów Kujawski, decyzją o środowiskowych uwarunkowaniach, znak: OŚ.6220.38.13.2022.AP z dnia 28.12.2022r., orzekł brak potrzeby przeprowadzenia oceny oddziaływania na środowisko dla przedmiotowego przedsięwzięcia oraz określił następujące warunki dla realizacji i eksploatacji przedmiotowego przedsięwzięcia:

- w celu minimalizacji i ograniczenia oddziaływań związanych z emisją hałasu, wibracji i zanieczyszczeń do powietrza, uciążliwe prace budowlane w sąsiedztwie terenów objętych ochroną przed hałasem, należy prowadzić wyłącznie w porze dziennej;
- należy stosować gotowe mieszanki bitumiczne, wytwarzane w wytwórniach poza miejscem zamierzenia;
- w celu zabezpieczenia gruntu oraz wód podziemnych i powierzchniowych przed zanieczyszczeniem, podczas realizacji zamierzenia należy wyłącznie używać sprawnego sprzętu i monitorować ewentualne wycieki substancji ropopochodnych;
- zaplecze budowy oraz miejsca składowania materiałów budowlanych lub postoju pojazdów i maszyn należy zorganizować poza terenami chronionymi akustycznie, na terenie utwardzonym lub posiadającym nawierzchnię szczelną, w odległości co najmniej 100m od: jeziora Ostrowąs, cieków i zbiorników wodnych oraz obszarów podmokłych;
- wycinkę drzew i krzewów należy prowadzić poza okresem lęgowym ptaków, przypadającym od 1 marca do 31 sierpnia;
- należy zapewnić wykonanie nasadzeń zastępczych z uwagi na wycinkę drzew;
- należy prowadzić monitoring udatności wprowadzonych nasadzeń zastępczych drzew przez okres co najmniej 3 lat oraz w razie potrzeby dokonać nasadzeń uzupełniających;
- przed rozpoczęciem robót obejmujących zdjęcie wierzchniej warstwy gruntu i roślinności należy zapewnić przeprowadzenie kontroli przez specjalistę przyrodnika, celem weryfikacji aktualnego występowania gatunków chronionych oraz w celu ewentualnego odłowienia stwierdzonych osobników gatunków chronionych;
- każdorazowo przed podjęciem prac należy przeprowadzać kontrolę terenu robót (w tym wykopów) pod kątem uwieczonych w nich małych zwierząt, które w razie konieczności będą wypuszczane w innym, bezpiecznym miejscu;
- zadrzewienia pozostające w zasięgu prac i niepodlegające usunięciu, należy zabezpieczyć na czas prowadzenia robót przed przypadkowym uszkodzeniem.

Przyjęte rozwiązania budowlane są zgodne z określonymi w w/w decyzji o środowiskowych uwarunkowaniach i nie wpływają ujemnie na środowisko przyrodnicze, zdrowie ludzkie i sąsiednie obiekty.

Przy projektowaniu wykorzystano wszystkie dostępne środki, które zmniejszą negatywny wpływ planowanego zamierzenia budowlanego na środowisko.

Inwestycja nie narusza interesów właścicieli działek sąsiednich i nie wywołuje negatywnego oddziaływania na środowisko.

## **2.9. Dane dotyczące warunków ochrony przeciwpożarowej, w szczególności o drogach pożarowych i przeciwpożarowym zaopatrzeniu w wodę, wraz z ich parametrami technicznymi**

Projektowane obiekty, zgodnie z Rozporządzeniem Ministra Spraw Wewnętrznych i Administracji z dnia 17 września 2021 r. w sprawie uzgadniania projektu zagospodarowania działki lub terenu, projektu architektoniczno - budowlanego, projektu technicznego oraz projektu urządzenia przeciwpożarowego pod względem zgodności z wymaganiami ochrony przeciwpożarowej (Dz. U. 2021 poz. 1722), nie są obiektami istotnymi ze względu na konieczność zapewnienia ochrony życia, zdrowia, mienia lub środowiska przed pożarem, klęską żywiołową lub innym miejscowym zagrożeniem.

Przedmiotowa inwestycja nie przewiduje wykonania dodatkowych urządzeń bądź innych rozwiązań w zakresie przeciwpożarowego zaopatrzenia w wodę, poza istniejącymi w projektowanym pasie drogowym

## **2.10. Informacje w zakresie spełnienia wymagań określonych w uzyskanych opiniach, uzgodnieniach, pozwoleniach i innych dokumentach**

Dla przedmiotowego przedsięwzięcia uzyskano opinie, uzgodnienia, pozwolenia i inne dokumenty, w tym decyzję o środowiskowych uwarunkowaniach, znak: OŚ.6220.38.13.2022.AP z dnia 28.12.2022r.

Zaprojektowane zamierzenie budowlane spełnia zapisy w/w decyzji.

Wszystkie dokumenty w tym zakresie, zostały zawarte w elemencie projektu budowlanego pn. „Opinie, uzgodnienia, pozwolenia i inne dokumenty, o których mowa w art. 33 ust. 2 pkt 1 ustawy prawo budowlane”.

## **2.11. Inne niezbędne dane wynikające ze specyfiki, charakteru i stopnia skomplikowania obiektu budowlanego lub robót budowlanych**

- W pasie drogowym projektowanej drogi powiatowej zlokalizowane jest istniejące ogrodzenie, kolidujące z planowaną inwestycją. Inwestor przed

rozpoczęciem robót budowlanych poinformuje właściciela ogrodzenia naruszającego pas drogowy, o konieczności jego usunięcia.

- O rozpoczęciu robót należy powiadomić zainteresowane strony;
- W czasie prowadzenia robót wykonawca powinien zapewnić bezpieczeństwo w ruchu drogowym – zgodnie z ustawą o ruchu drogowym oraz zatwierdzonym projektem czasowej zmiany organizacji ruchu;
- W miarę możliwości wykonawca powinien zapewnić dojazd i dojście mieszkańcom do swoich posesji;
- W trakcie robót należy zwrócić szczególną uwagę na media umieszczone w pasie drogowym;
- Roboty należy prowadzić zgodnie ze sztuką budowlaną, z zachowaniem obowiązujących w tym zakresie wymogów normowych oraz przepisów przeciwpożarowych i BHP;
- Po wykonaniu obiekt podlega geodezyjnej inwentaryzacji powykonawczej.

## 2.12. Informacja o obszarze oddziaływania obiektu

Zasięg oddziaływania zamyka się w granicach działek, na których przedsięwzięcie jest realizowane:

- jednostka ewidencyjna: Gmina Aleksandrów Kujawski [040104\_2]:
  - Obręb 0016 Ośno dz. nr: 134/2, 129/4, 151,
  - Obręb 0017 Ośno Drugie dz. nr: 83/2, 77/2, 84/5, 84/6, 41/1, 85/2, 82,
  - Obręb 0019 Plebanka dz. nr: 108/3, 91, 97/2, 96/3, 90/2, 95/2, 93/2, 89/2, 86/2, 92/2, 33/3, 123/3, 76/2, 121/2, 122/2, 78/2, 119/2, 79/2, 118/2, 117/2, 116/2,
  - Obręb 0015 Ostrowąs dz. nr: 135/2, 133/2, 267, 131/2, 130/2, 112/1, 225/1, 127/2, 121/13, 202/6, 202/2, 202/4, 198/2, 136/1, 184/2, 179/2, 174/2, 99/2, 171/1, 170/2, 98/2, 169/2, 97/2, 96/2, 168/2, 95/2, 167/2, 112/4, 94/2, 93/2, 165/2, 112/3, 92/4.

W określeniu obszaru oddziaływania analizowano przepisy wynikające z następujących aktów prawnych:

- Ustawa z dnia 7 lipca 1994r. *Prawo budowlane* (tj. Dz. U. z 2021r. poz. 2351, z późn. zm.):
  - Art. 5 ust.1;

***Projektowane zamierzenie budowlane spełnia wszystkie warunki wymienione w powyższym artykule, bądź wyszczególnione warunki ich nie dotyczą.***

➤ Rozporządzenie Ministra Transportu i Gospodarki Morskiej z dnia 2 marca 1999r. w sprawie warunków technicznych, jakim powinny odpowiadać drogi publiczne i ich usytuowanie (tj. Dz. U. z 2016r. poz. 124, z późn. zm.).

- § 77;

***Projektowane zamierzenie budowlane spełnia wszystkie warunki wymienione w powyższym paragrafie.***

➤ Ustawa z dnia 21 marca 1985 o drogach publicznych (tj. Dz. U. z 2022r. poz. 1693 z późn. zm.):

- Art. 35;
- Art. 38;
- Art. 43.

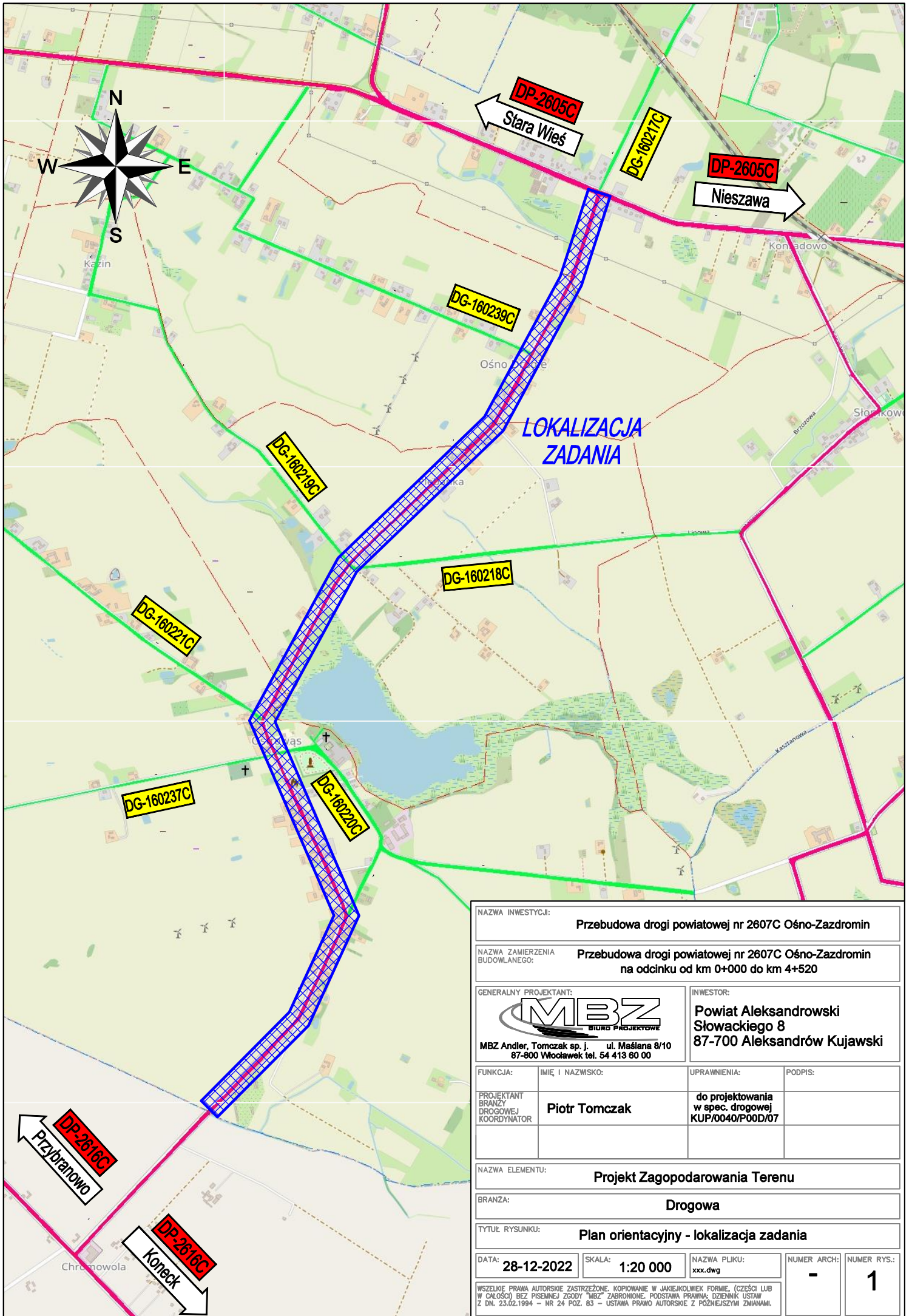
***Projektowane zamierzenie budowlane spełnia wszystkie warunki wymienione w powyższych artykułach, bądź wyszczególnione warunki ich nie dotyczą.***

\_\_\_\_\_  
*Podpis i pieczęć projektanta branży drogowej*

\_\_\_\_\_  
*Podpis i pieczęć sprawdzającego branży drogowej*



### 3. **Część rysunkowa projektu zagospodarowania terenu**



NAZWA INWESTYCJI:				<b>Przebudowa drogi powiatowej nr 2607C Ośno-Zadzromin</b>			
NAZWA ZAMIERZENIA BUDOWLANEGO:				<b>Przebudowa drogi powiatowej nr 2607C Ośno-Zadzromin na odcinku od km 0+000 do km 4+520</b>			
GENERALNY PROJEKTANT:				INWESTOR:			
 <b>MBZ</b> <small>BIURO PROJEKTOWE</small>				<b>Powiat Aleksandrowski</b> <b>Słowackiego 8</b> <b>87-700 Aleksandrów Kujawski</b>			
MBZ Andler, Tomczak sp. j. ul. Maślana 8/10 87-800 Włocławek tel. 54 413 60 00							
FUNKCJA:	IMIĘ I NAZWISKO:	UPRAWNIENIA:	PODPIS:				
PROJEKTANT BRANŻY DROGOWEJ KOORDYNATOR	<b>Piotr Tomczak</b>	<b>do projektowania w spec. drogowej KUP/0040/P00D/07</b>					
NAZWA ELEMENTU:							
<b>Projekt Zagospodarowania Terenu</b>							
BRANŻA:							
<b>Drogowa</b>							
TYTUŁ RYSUNKU:							
<b>Plan orientacyjny - lokalizacja zadania</b>							
DATA:	SKALA:	NAZWA PLIKU:	NUMER ARCH:	NUMER RYS.:			
<b>28-12-2022</b>	<b>1:20 000</b>	<b>xxx.dwg</b>	<b>-</b>	<b>1</b>			
<small>WSZELKIE PRAWA AUTORSKIE ZASTRZEŻONE. KOPIOWANIE W JAKIEJKOLWIEK FORMIE, (CZEŚCI LUB W CAŁOŚCI) BEZ PISEMNEJ ZGODY "MBZ" ZABRONIONE. PODSTAWA PRAWNA: DZIENNIK USTAW Z DN. 23.02.1994 - NR 24 POZ. 63 - USTAWA PRAWO AUTORSKIE Z POŹNIEJSZYMI ZMIANAMI.</small>							



**MAPA DO CEŁÓW PROJEKTOWYCH**  
Skala 1 : 500

Jednostka ewidencyjna: gmina Aleksandrów Kujawski, Koniec Ciepłych ewidencyjny: OSTRÓW JASOSNO DRUCIE, PLEBANKA, CHROMOWOLA  
Data nr(2)-18/3(13)-112/3,136/1,119-91,(17)-83  
Nr zgłoszenia: GN.G0.6640.983.2022  
Mapa aktualna w zakresie oznaczonym linią przerywaną na dzień 16.09.2022 r.  
Sprawdził: Adam Bilski  
Układ współrzędnych: PL2000 / 18  
Układ odniesienia: PL-ETRF2000  
Czas mapy: 6.187.27.11.11.3  
ARKUSZ 1 Z 18

Podkreślam, że niniejszy dokument został opracowany w wyniku prac geodezyjnych i kartograficznych, których rezultaty zawiera aparat techniczny powyższego zawiązania, jednakże nie odpowiadają, do pełnej satysfakcji odpowiedzialności karnej za abstrakcyjne faktyczne stwierdzenia.

GN.G0.6640.983.2022

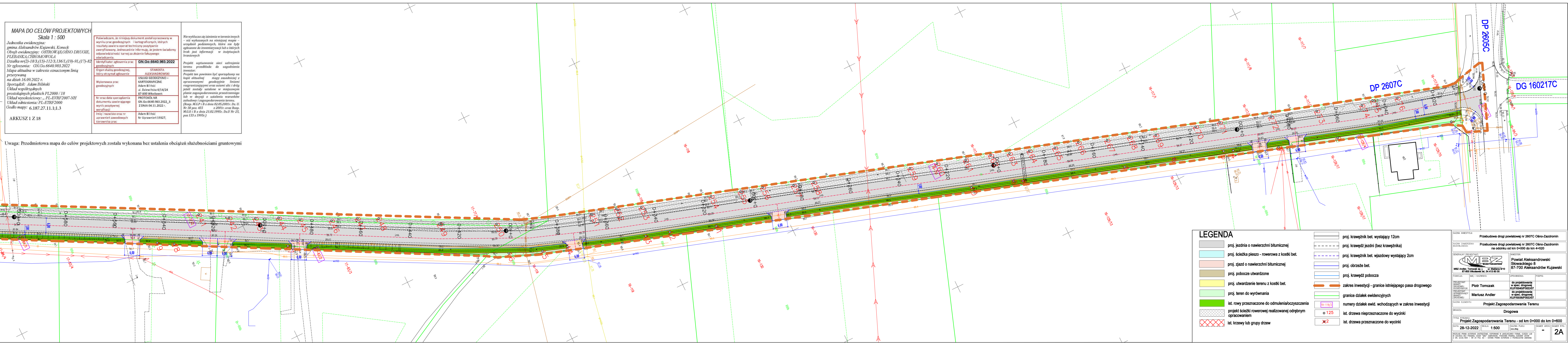
Starosta: ALEKSANDROWSKI  
Urząd Geodezyjno-Kartograficzny: Adam Bilski, ul. Działowska 41/424 87-800 Włocławek

Pracownik: PROTOKOL M. GN.G0.6640.983.2022\_3 Z DNIA 04.11.2022 r.

Adm. Bilski Nr Urządzeń 13927, post 153 z 1995r.)

Projekt uzgodnienia sieci uzbrojenia terenu przedłożony do uzgodnienia w sprawie przedłożony na dzień 16.09.2022 r. Projekt ten powinien być sporządzony na kopii aktualnej mapy zasadniczej z opisanymi granicami liniowymi i granicami działek ewidencyjnych, jeżeli zostały ustalone w miarowym planie zagospodarowania terenu (Branż. M.C.P. B z dnia 02.05.2001r. Dz. U. Nr 30 poz. 455 z 2001r. oraz Branż. M.C.D. I B z dnia 21.02.1995r. Dz.U. Nr 25, post 153 z 1995r.)

Uwaga: Przedmiotowa mapa do celów projektowych została wykonana bez ustalenia obciążenia służebnościami gruntowymi



**LEGENDA**

	proj. jezdnia o nawierzchni bitumicznej		proj. krawężnik bet. wystający 12cm
	proj. ścieżka pieszo - rowerowa z kostki bet.		proj. krawężnik jezdni (bez krawężnika)
	proj. zjazd o nawierzchni bitumicznej		proj. krawężnik bet. wjazdowy wystający 2cm
	proj. pobocze utwardzone		proj. obrzeże bet.
	proj. utwardzenie terenu z kostki bet.		proj. krawężnik pobocza
	proj. teren do wyrównania		zakres inwestycji - granice istniejącego pasa drogowego
	ist. rowy przeznaczone do odmulenia/oczyszczenia		granice działek ewidencyjnych
	projekt ścieżki rowerowej realizowanej odrębnym opracowaniem		numery działek ewid. wchodzących w zakres inwestycji
	ist. krzewy lub grupy drzew		ist. drzewa nieprzeznaczone do wycinki
			ist. drzewa przeznaczone do wycinki

Przebudowa drogi powiatowej nr 2607C Olsno-Zastronin na odcinku od km 0+000 do km 4+420

MBZ  
Mariusz Andler, Tomasz Wł. ul. Włocławska 9/10 87-800 Włocławek tel. 41 475 90 00

Projektant: Piotr Tomczak  
Sprawdził: Mariusz Andler

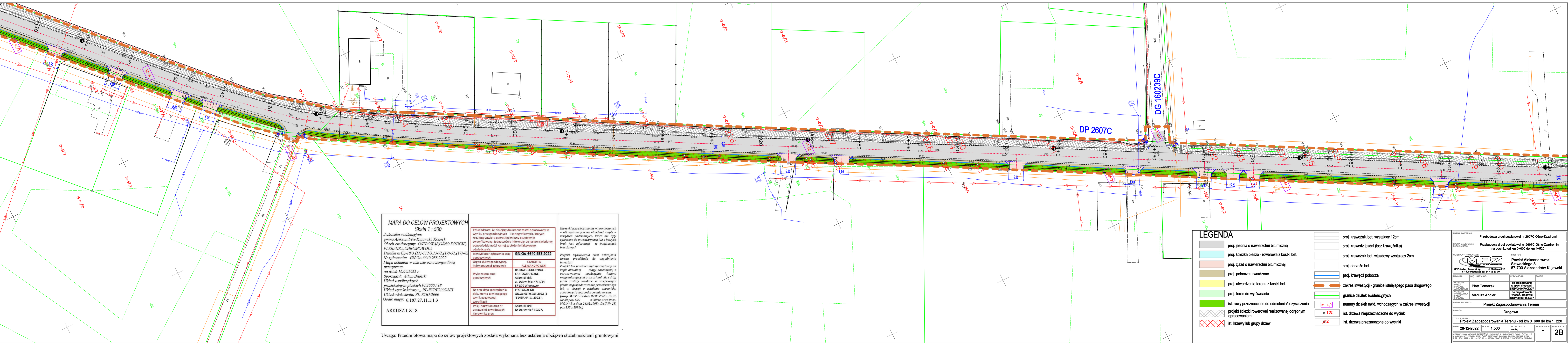
Projekt Zagospodarowania Terenu

Drogiowa

Projekt Zagospodarowania Terenu - od km 0+000 do km 0+600

28-12-2022 1:500

2A



**MAPA DO CEŁÓW PROJEKTOWYCH**  
Skala 1 : 500

Jednostka ewidencyjna: gmina Aleksandrów Kujawski, Koniec Ciepłych ewidencyjny: OSTRÓW JASOSNO DRUCIE, PLEBANKA, CHROMOWOLA  
Data nr(2)-18/3(13)-112/3,136/1,119-91,(17)-83  
Nr zgłoszenia: GN.G0.6640.983.2022  
Mapa aktualna w zakresie oznaczonym linią przerywaną na dzień 16.09.2022 r.  
Sprawdził: Adam Bilski  
Układ współrzędnych: PL2000 / 18  
Układ odniesienia: PL-ETRF2000  
Czas mapy: 6.187.27.11.11.3  
ARKUSZ 1 Z 18

Podkreślam, że niniejszy dokument został opracowany w wyniku prac geodezyjnych i kartograficznych, których rezultaty zawiera aparat techniczny powyższego zawiązania, jednakże nie odpowiadają, do pełnej satysfakcji odpowiedzialności karnej za abstrakcyjne faktyczne stwierdzenia.

GN.G0.6640.983.2022

Starosta: ALEKSANDROWSKI  
Urząd Geodezyjno-Kartograficzny: Adam Bilski, ul. Działowska 41/424 87-800 Włocławek

Pracownik: PROTOKOL M. GN.G0.6640.983.2022\_3 Z DNIA 04.11.2022 r.

Adm. Bilski Nr Urządzeń 13927, post 153 z 1995r.)

Projekt uzgodnienia sieci uzbrojenia terenu przedłożony do uzgodnienia w sprawie przedłożony na dzień 16.09.2022 r. Projekt ten powinien być sporządzony na kopii aktualnej mapy zasadniczej z opisanymi granicami liniowymi i granicami działek ewidencyjnych, jeżeli zostały ustalone w miarowym planie zagospodarowania terenu (Branż. M.C.P. B z dnia 02.05.2001r. Dz. U. Nr 30 poz. 455 z 2001r. oraz Branż. M.C.D. I B z dnia 21.02.1995r. Dz.U. Nr 25, post 153 z 1995r.)

Uwaga: Przedmiotowa mapa do celów projektowych została wykonana bez ustalenia obciążenia służebnościami gruntowymi

**LEGENDA**

	proj. jezdnia o nawierzchni bitumicznej		proj. krawężnik bet. wystający 12cm
	proj. ścieżka pieszo - rowerowa z kostki bet.		proj. krawężnik jezdni (bez krawężnika)
	proj. zjazd o nawierzchni bitumicznej		proj. krawężnik bet. wjazdowy wystający 2cm
	proj. pobocze utwardzone		proj. obrzeże bet.
	proj. utwardzenie terenu z kostki bet.		proj. krawężnik pobocza
	proj. teren do wyrównania		zakres inwestycji - granice istniejącego pasa drogowego
	ist. rowy przeznaczone do odmulenia/oczyszczenia		granice działek ewidencyjnych
	projekt ścieżki rowerowej realizowanej odrębnym opracowaniem		numery działek ewid. wchodzących w zakres inwestycji
	ist. krzewy lub grupy drzew		ist. drzewa nieprzeznaczone do wycinki
			ist. drzewa przeznaczone do wycinki

Przebudowa drogi powiatowej nr 2607C Olsno-Zastronin na odcinku od km 0+000 do km 4+420

MBZ  
Mariusz Andler, Tomasz Wł. ul. Włocławska 9/10 87-800 Włocławek tel. 41 475 90 00

Projektant: Piotr Tomczak  
Sprawdził: Mariusz Andler

Projekt Zagospodarowania Terenu

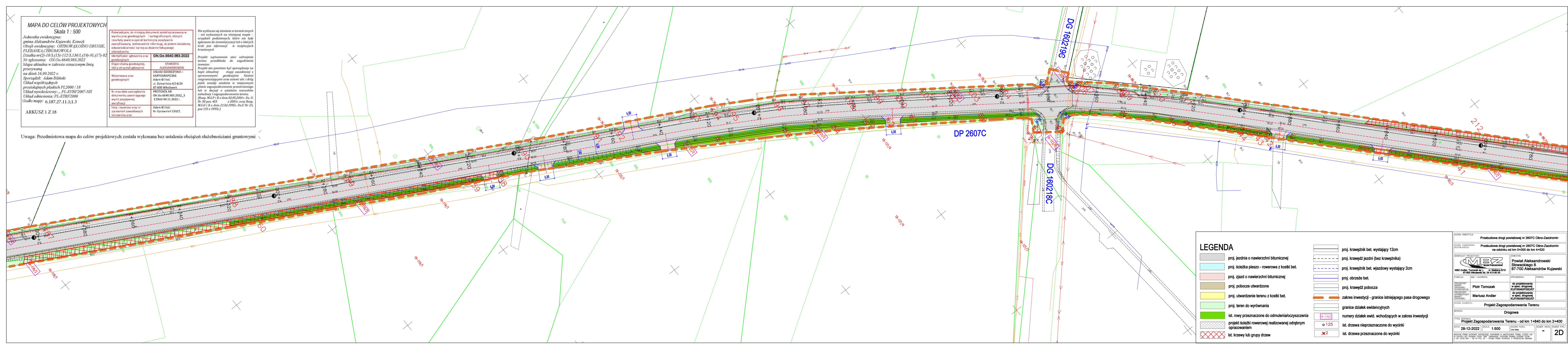
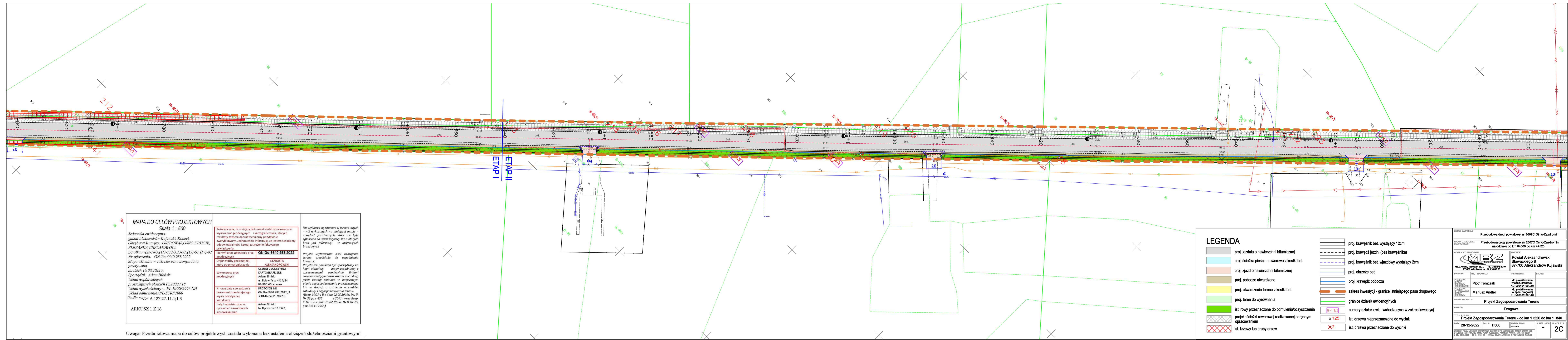
Drogiowa

Projekt Zagospodarowania Terenu - od km 0+000 do km 1+220

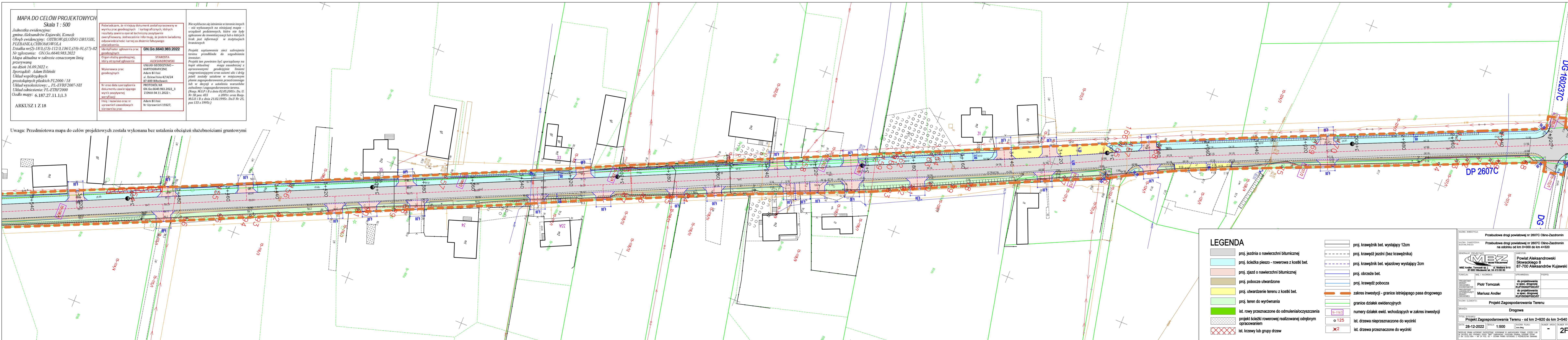
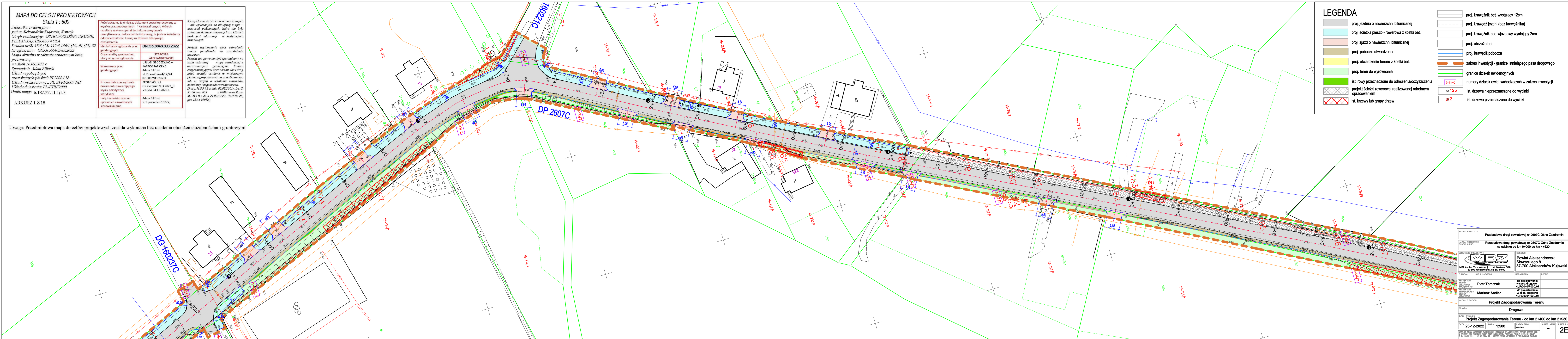
28-12-2022 1:500

2B

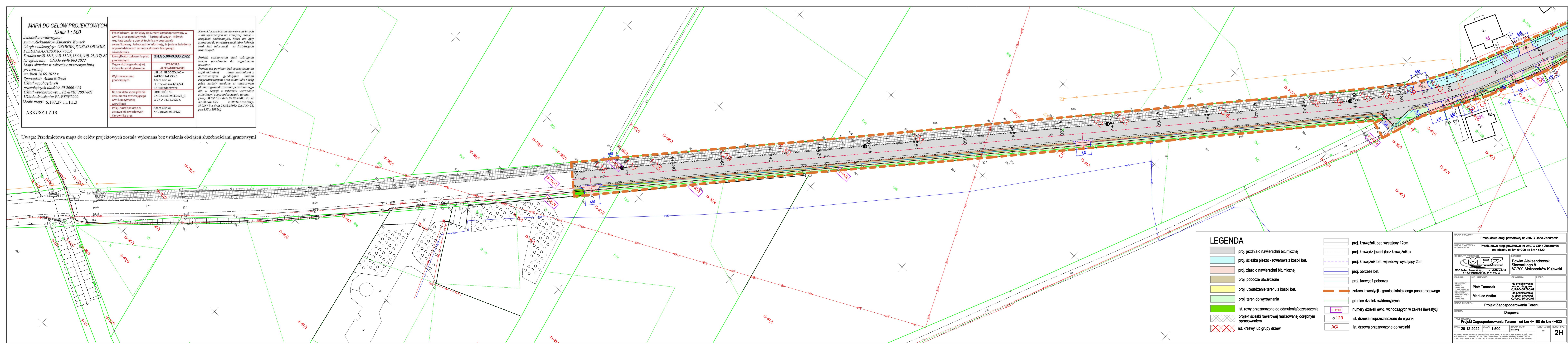
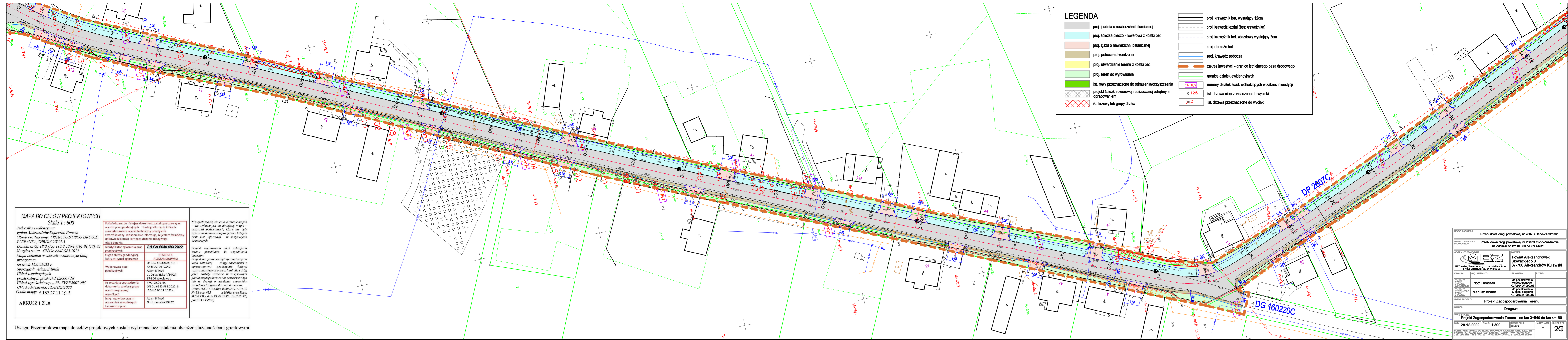














**4. Część formalno – prawna (uprawnienia budowlane, zaświadczenia przynależności do Izby Inżynierów Budownictwa)**



OKRĘGOWA KOMISJA KWALIFIKACYJNA

Sygn. akt: KUP/OIIB/KK-0054-0067/06/07

## DECYZJA

Na podstawie art. 24 ust. 1 pkt 2 ustawy z dnia 15 grudnia 2000 r. o samorządach zawodowych architektów, inżynierów budownictwa oraz urbanistów (Dz. U. z 2001 r. Nr 5, poz. 42, z późniejszymi zmianami), art. 13 ust. 1 pkt 1 i ust. 2, art. 14 ust. 1 pkt 1 i ust. 3 pkt 1 ustawy z dnia 7 lipca 1994 r. Prawo budowlane (Dz. U. z 2006 r. Nr 156, poz. 1118) oraz § 11 ust. 1 pkt 1 rozporządzenia Ministra Transportu i Budownictwa z dnia 28 kwietnia 2006 r. w sprawie samodzielných funkcji technicznych w budownictwie (Dz. U. z 2006 r. Nr 63, poz. 578) w związku z art. 104 Kodeksu postępowania administracyjnego (Dz. U. z 2000 r. Nr 98, poz. 1071, z późn. zm.)

Okręgowa Komisja Kwalifikacyjna  
i n a d a j e

Panu Piotrowi Grzegorzowi Tomczak  
magistrowi inżynierowi o kierunku budownictwo  
urodzonemu dnia 12 marca 1972 r. we Wrocławiu

UPRAWNIENIA BUDOWLANE

numer ewidencyjny KUP/0040/POOD/07

do projektowania bez ograniczeń  
w specjalności drogowej

## UZASADNIENIE

W związku z uwzględnieniem w całości żądania strony, na podstawie art. 107 § 4 K.p.a. odstępuje się od uzasadnienia decyzji. Zakres nadanych uprawnień budowlanych wskazano na odwozie decyzji.

Pouczenie

Od niniejszej decyzji służy odwołanie do Krajowej Komisji Kwalifikacyjnej Polskiej Izby Inżynierów Budownictwa w Warszawie, za pośrednictwem Okręgowej Komisji Kwalifikacyjnej KUP/OIIB w Bydgoszczy w terminie 14 dni od dnia jej doręczenia.

Otrzymują:

1. Pan Piotr Grzegorz Tomczak  
ul. Hanki Sawickiej 32  
87-880 Brześć Kujawski
2. Okręgowa Rada Izby
3. Główny inspektor
4. a/a

Skład Orzekający

Okręgowej Komisji Kwalifikacyjnej

mgr inż. Witold Przybylski

mgr inż. Andrzej Manikowski

inż. Franciszek Szypliński

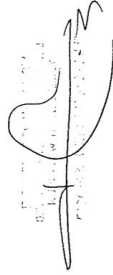


## Szczegółowy zakres uprawnień budowlanych

Na podstawie art. 12 ust. 1 pkt 1 i art. 13 ust. 4 ustawy Prawo budowlane w związku z § 15 i § 18 ust. 1 rozporządzenia Ministra Transportu i Budownictwa z dnia 28 kwietnia 2006 r. w sprawie samodzielnych funkcji technicznych w budownictwie, Pan Piotr Grzegorz Tomczak, jest upoważniony w specjalności drogowej do:

- 1) projektowania obiektu budowlanego, takiego jak:
  - a) droga, w rozumieniu przepisów o drogach publicznych, z wyłączeniem drogowych obiektów inżynierskich oprócz przepustów,
  - b) droga dla ruchu i postępu statków powierzchniowych oraz przepust.
- 2) sprawdzania projektów architektoniczno - budowlanych i sprawowania nadzoru autorskiego,
- 3) sprawowanie kontroli technicznej utrzymania obiektów budowlanych bez ograniczeń.

Na podstawie § 15 w/w rozporządzenia Ministra Transportu i Budownictwa z dnia 28 kwietnia 2006 r. w sprawie samodzielnych funkcji technicznych w budownictwie, niniejsze uprawnienia budowlane uprawniają do sporządzania projektów zagospodarowania działki lub terenu w zakresie specjalności drogowej.







### Zaświadczenie

o numerze weryfikacyjnym:

**KUP-TUQ-CHN-FS8 \***

Pan **PIOTR TOMCZAK** o numerze ewidencyjnym **KUP/BO/0013/04**  
adres zamieszkania ul. **H. SAWICKIEJ 32, 87-880 BRZEŚĆ KUJAWSKI**  
jest członkiem Kujawsko-Pomorskiej Okręgowej Izby Inżynierów Budownictwa i posiada  
wymagane ubezpieczenie od odpowiedzialności cywilnej.  
Niniejsze zaświadczenie jest ważne do dnia **2022-12-31**.

Zaświadczenie zostało wygenerowane elektronicznie i opatrzone bezpiecznym podpisem elektronicznym weryfikowanym przy pomocy ważnego kwalifikowanego certyfikatu w dniu 2021-12-02 roku przez:

Renata Staszak, Przewodniczący Rady Kujawsko-Pomorskiej Okręgowej Izby Inżynierów Budownictwa.

[Zgodnie art. 5 ust 2 ustawy z dnia 18 września 2001 r. o podpisie elektronicznym (Dz. U. 2001 Nr 130 poz. 1450) dane w postaci elektronicznej opatrzone bezpiecznym podpisem elektronicznym weryfikowanym przy pomocy ważnego kwalifikowanego certyfikatu są równoważne pod względem skutków prawnych dokumentom opatrzonym podpisami własnoręcznymi.]

\* Weryfikację poprawności danych w niniejszym zaświadczeniu można sprawdzić za pomocą numeru weryfikacyjnego zaświadczenia na stronie Polskiej Izby Inżynierów Budownictwa [www.pib.org.pl](http://www.pib.org.pl) lub kontaktując się z biurem właściwej Okręgowej Izby Inżynierów Budownictwa.





KUJAWSKO  
POMORSKA  
OKRĘGOWA  
I Z B A  
INŻYNIERÓW  
BUDOWNICTWA  
OKRĘGOWA KOMISJA KWALIFIKACYJNA

Sygn. akt: KUP/OIIB/KK-0054-0066/06/07

## DECYZJA

Bydgoszcz, dnia 20 czerwca 2007 r.

Na podstawie art. 24 ust. 1 pkt 2, art. 15 ust. 1 pkt 1 i art. 13 ust. 4 ustawy Prawo budowlane w związku z § 15 i § 18 ust. 1 rozporządzenia Ministra Transportu i Budownictwa z dnia 28 kwietnia 2006 r. w sprawie samodzielných funkcji technicznych w budownictwie (Dz. U. z 2006 r. Nr 83, poz. 578) oraz § 11 ust. 1 pkt 1 rozporządzenia Ministra Transportu i Budownictwa z dnia 28 kwietnia 2006 r. w sprawie samodzielných funkcji technicznych w budownictwie (Dz. U. z 2006 r. Nr 83, poz. 578) w związku z art. 104 Kodeksu postępowania administracyjnego (Dz. U. z 2000 r. Nr 98, poz. 1071, z późn. zm.)

### Okręgowa Komisja Kwalifikacyjna

**n a d a j e**

Panu Mariuszowi Adamowi Andler  
magistrowi inżynierowi o kierunku budownictwo  
urodzonemu dnia 13 maja 1969 r. w Janikowie

### UPRAWNIENIA BUDOWLANE

numer ewidencyjny KUP/0036/POOD/07

do projektowania bez ograniczeń  
w specjalności drogowej

### UZASADNIENIE

W związku z uwzględnieniem w całości żądania strony, na podstawie art. 107 § 4 K.p.a. odstępuje się od uzasadnienia decyzji. Zakres nadanych uprawnień budowlanych wskazano na odwrócie decyzji.

### Pouczenie

Od niniejszej decyzji, służby odwołania do Krajowej Komisji Kwalifikacyjnej, Polskiej Izby Inżynierów Budownictwa w Warszawie, za pośrednictwem Okręgowej Komisji Kwalifikacyjnej KUP/OIIB w Bydgoszczy w terminie 14 dni od dnia jej doręczenia.

Orzeczono:  
1. Pan Mariusz Adam Andler  
ul. Wilejska 85  
87-800 Włocławek  
2. Okręgowa Rada Izby  
3. Główny Inspektor  
Nadzoru Budowlanego  
4. s.a.

Stad Orzekający  
Okręgowej Komisji Kwalifikacyjnej

mgr inż. Witold Przybylski

mgr inż. Andrzej Mańkowski

mgr inż. Franciszek Szyplifski



### Szczegółowy zakres uprawnień budowlanych

Na podstawie art. 12 ust. 1 pkt 1 i art. 13 ust. 4 ustawy Prawo budowlane w związku z § 15 i § 18 ust. 1 rozporządzenia Ministra Transportu i Budownictwa z dnia 28 kwietnia 2006 r. w sprawie samodzielných funkcji technicznych w budownictwie (Dz. U. z 2006 r. Nr 83, poz. 578) oraz § 11 ust. 1 pkt 1 rozporządzenia Ministra Transportu i Budownictwa z dnia 28 kwietnia 2006 r. w sprawie samodzielných funkcji technicznych w budownictwie (Dz. U. z 2006 r. Nr 83, poz. 578) w związku z art. 104 Kodeksu postępowania administracyjnego (Dz. U. z 2000 r. Nr 98, poz. 1071, z późn. zm.)

- 1) projektowanie i nadzór nad budownictwem, takiego jak:
  - a) drogi w rozumieniu przepisów o drogach publicznych, z wyłączeniem drogowych obiektów inżynierskich oraz przepustów,
  - b) drogi dla ruchu i postoiu statków powietrznych oraz przepust.
- 2) sprawowanie projektów architektoniczno - budowlanych i sprawowania nadzoru autorskiego,
- 3) sprawowanie kontroli technicznej utrzymania obiektów budowlanych bez ograniczeń.

Na podstawie § 15 ww rozporządzenia Ministra Transportu i Budownictwa z dnia 28 kwietnia 2006 r. w sprawie samodzielných funkcji technicznych w budownictwie, niniejsze uprawnienia budowlane uprawniają do sporządzania projektów zagospodarowania działki lub terenu w zakresie specjalności drogowej.





### Zaświadczenie

o numerze weryfikacyjnym:

**KUP-W3B-5A4-BAC \***

Pan **MARIUSZ ÄNDLER** o numerze ewidencyjnym **KUP/BO/0009/01**

adres zamieszkania ul. **WIEJSKA 85, 87-800 WŁOCŁÁWEK**

jest członkiem Kujawsko-Pomorskiej Okręgowej Izby Inżynierów Budownictwa i posiada wymagane ubezpieczenie od odpowiedzialności cywilnej.

Niniejsze zaświadczenie jest ważne do dnia **2022-12-31**.

Zaświadczenie zostało wygenerowane elektronicznie i opatrzone bezpiecznym podpisem elektronicznym weryfikowanym przy pomocy ważnego kwalifikowanego certyfikatu w dniu **2021-12-02** roku przez:

**Renata Staszak**, Przewodniczący Rady Kujawsko-Pomorskiej Okręgowej Izby Inżynierów Budownictwa.

[Zgodnie art. 5 ust 2 ustawy z dnia 18 września 2001 r. o podpisie elektronicznym (Dz. U. 2001 Nr 130 poz. 1450) dane w postaci elektronicznej opatrzone bezpiecznym podpisem elektronicznym weryfikowanym przy pomocy ważnego kwalifikowanego certyfikatu są równoważne pod względem skutków prawnych dokumentom opatrzonym podpisami własnoręcznymi.]

\* Weryfikację poprawności danych w niniejszym zaświadczeniu można sprawdzić za pomocą numeru weryfikacyjnego zaświadczenia na stronie Polskiej Izby Inżynierów Budownictwa [www.pib.org.pl](http://www.pib.org.pl) lub kontaktując się z biurem właściwej Okręgowej Izby Inżynierów Budownictwa.

